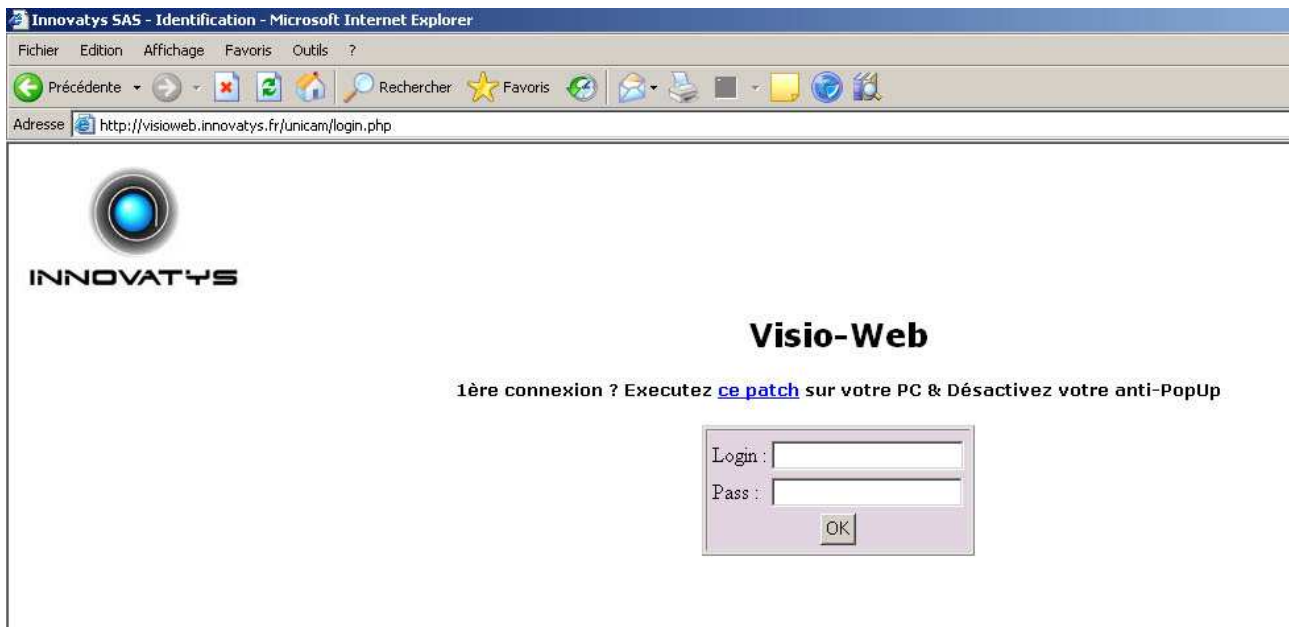


## MANUEL UTILISATEUR DE L'INTERFACE DE VISUALISATION VISIO WEB

### A- AUTHENTIFICATION

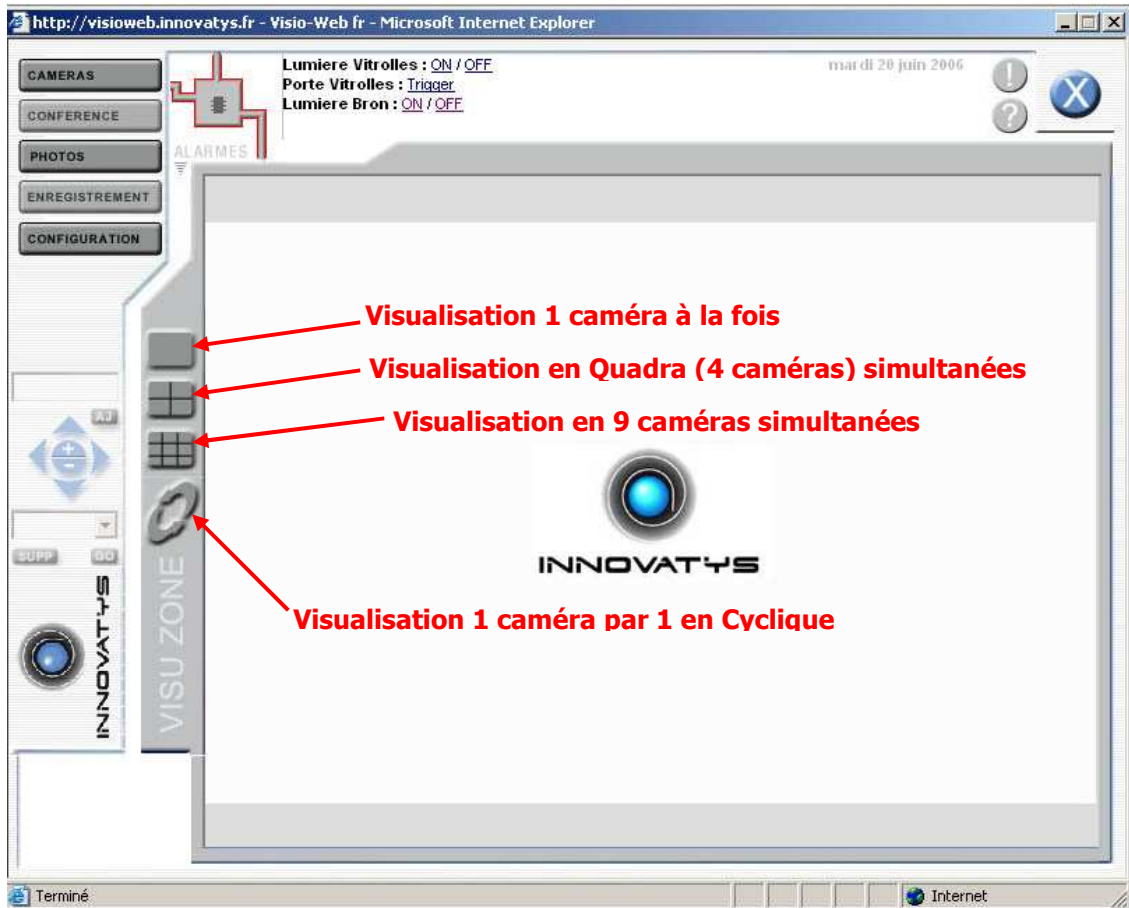
Voici la page d'accueil de l'interface utilisateur accessible sur <http://evisio.innovatys.fr> Il faut saisir votre login et mot de passe de connexion qui vous a été fourni le jour de l'installation.

*Note : Tous les logiciels anti-popup qui pourraient être installés sur votre machine doivent les autoriser pour ce site, au cas échéant vous pouvez lors du clic sur « OK » maintenir la touche « CTRL » enfoncée.*

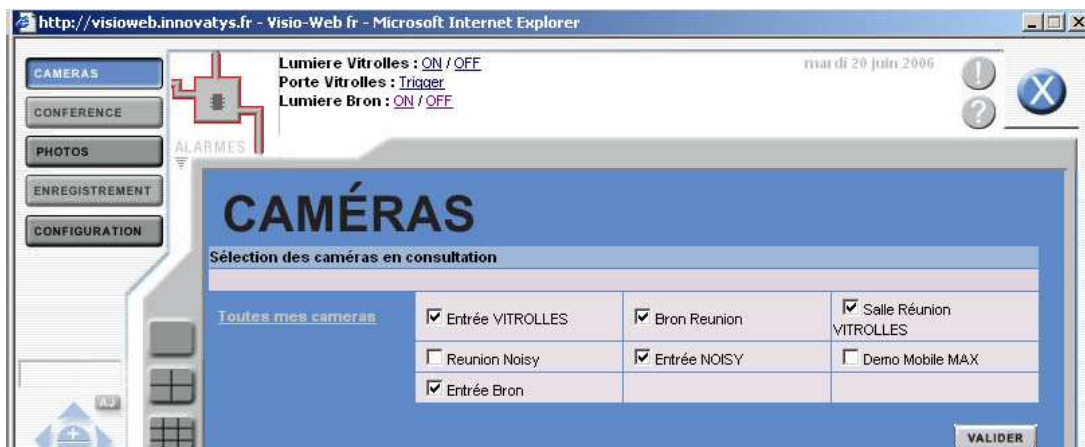


## B- PRESENTATION DE L'INTERFACE

Voici votre console de visualisation qui s'ouvre automatiquement après s'être correctement authentifié.



**Note :** Les fonctions situées sur la gauche sont des fonctions PTZ, dédiés aux caméras motorisées.



En cliquant sur le bouton CAMERA, vous pouvez choisir la ou les caméras que vous souhaitez visualiser.

Si c'est la première fois que vous essayez de visualiser les caméras sur un PC, il faut que Windows installe un petit bout de programme nommé « ACTIVEx ».

**ATTENTION :** Lorsque vous cliquerez sur une fenêtre de visualisation, par 1, 4 ou 9, il vous sera alors automatiquement demandé de télécharger ce programme puis ensuite de l'installer. Cette notification se fera par l'apparition d'une ligne Jaune juste en dessous de la barre de titre bleu de la fenêtre en-cours. Cliquer sur cette ligne et autoriser l'installation en validant toutes les fenêtres suivantes. Faites bien cette manipulation, sinon, vous ne pourrez visualiser les caméras.



Voici un exemple de visualisation par 4, on peut voir qu'en bas à droite apparaît la possibilité de prendre des photos, chaque quart représente une vue, il suffit de cliquer dessus pour que la photo s'ajoute automatiquement à votre collection.

Un bouton « suivant » apparaît éventuellement en haut à droite de la fenêtre pour visualiser, 1 caméra suivante si vous êtes en mode visu 1 caméra, les 4 caméras suivantes si vous êtes en mode QuadraVision, etc...

## C- PHOTOS

En cliquant sur Photos, vous visualisez les photos que vous avez prises, jusqu'à un maximum de 50, il vous faudra en supprimer pour en rajouter.

Vous disposez en bas à gauche de 4 fonctions qui vous permettent de les zoomer, les imprimer, les sauvegarder sur support ou bien de les supprimer, il suffit de sélectionner la photo avant d'agir sur celle-ci.



The screenshot shows a web browser window displaying the INNOVATYS VISU ZONE interface. The browser address bar shows "http://visioweb.innovatys.fr - Visio-Web fr - Microsoft Internet Explorer". The page title is "PHOTOS". The interface includes a left sidebar with navigation buttons: CAMERAS, CONFERENCE, PHOTOS (highlighted), ENREGISTREMENT, and CONFIGURATION. The main content area displays a grid of 18 photo thumbnails arranged in three rows of six. Above the grid, it says "Vous pouvez encore faire 176 photos sur les 200 possibles." At the top right, there is a status bar with "Lumiere Vitrolles : ON / OFF", "Porte Vitrolles : Trigger", "Lumiere Bron : ON / OFF", and the date "mardi 20 juin 2006". The bottom of the interface features a toolbar with icons for zooming, printing, saving, and deleting. The INNOVATYS logo and "VISU ZONE" text are visible on the left side of the main content area.

## D- CONFIGURATION

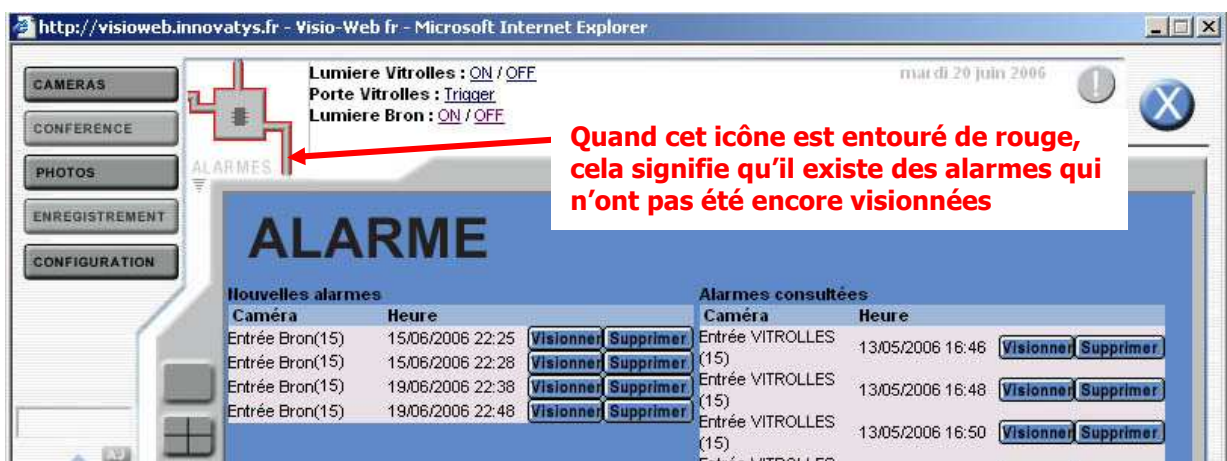
Dans cette rubrique, vous pouvez modifier, ajouter ou supprimer des utilisateurs à votre compte et bien sur modifier le mot de passe de connexion. En cliquant sur « alarmes » à droite de « Utilisateurs », vous pourrez aussi changer l'email et le n° GSM d'alerte mail+SMS en cas d'intrusion et au cas ou vous bénéficiez contractuellement de cette option.



## E- ALARMES

Dans cette rubrique, vous pouvez visualiser ou supprimer vos alarmes. Les alarmes vous sont affichées par une succession de 10 à 15 images que vous pouvez re-visualiser.

*Note : Vous êtes limité à 20 alarmes stockées sur le serveur. Les plus anciennes sont alors automatiquement supprimées.*



**NOTE : Il faut savoir qu'il y a un temps « d'inhibition » entre chaque SMS généré par la réception d'alarme sur cette interface. A l'heure où est écrit ce manuel, vous ne pourrez recevoir qu'un SMS par heure au maximum.**

**FIN DE PROCEDURE**